



Türk Dermatoloji Derneği Hasta Bilgilendirme Broşürü

Tedavi nasıl uygulanır?

Mekanik temizlikle birlikte hastalar kimyasal ajanlardan biri ile tedavi edilmelidir. Bitleri öldürmek için kullanılan ilaçlar temel tedavi yöntemidir. Saçlı deriye bölgesel olarak krem, losyon veya jel şeklinde uygulanır. Saçlar ıslatılıp şampuan ile ovalandıktan sonra durulanıp havlu ile kurulanır. Daha sonra kuru ve temiz olan tüm saçlı deriye bahsedilen ilaç uygulanıp 10 dakika kadar beklenerek durulanır. İlk uygulamadan 7-10 gün sonra tedavi tekrarı edilebilir. Buradaki amaç yumurtalardan yeni çıkmış larvaları öldürmektir.

Sirkeleri uzaklaştırmak neden önemlidir

Bitlerin yumurtaları olan sirkeler şampuanla tedavi sonrasında mekanik olarak mutlaka uzaklaştırılmalıdır. Eğer sirkelerden tamamen kurtulmak mümkün olmaz ise bitlenme bir süre sonra yeniden görülebilir.

Saçların tedavi sonrası taranması nasıl yapılmalıdır?

Islak tarama, bitleri uzaklaştırmada etkili bir mekanik temizleme yöntemidir. Saçlar ıslatıldıktan sonra saç kremi gibi bir kayganlaştırıcı uygulanarak saçlar sık dişli taraklarla yaklaşık 15-30 dakika süreyle taranır. Bu tarama işlemi 2 hafta kadar her 3-4 günde bir bitler tamamen uzaklaştıncaya kadar tekrarlanır. Bitler suya maruz kaldıklarında geçici olarak hareket etmediklerinden tarama ile daha kolay uzaklaştırılırlar. Bu yöntem çok küçük çocuklar ve kimyasal ajan kullanmak istemeyenler için iyi bir alternatiftir. Ancak zaman alıcı uzun süreli bir tedavi yöntemidir.

Tedavi tekrarlanmalı mıdır?

Tedavide başarısızlık saç biti olan diğer kişilerle temasın devam etmesine, ilaçların yumurtalara yeterince etki etmemesine veya ajana karşı direnç gelişimine bağlıdır. Bir hafta sonra tedavi tekrarlanabilir.

Türk Dermatoloji Derneği

Sedat Simavi Sokak No:42-3 Çankaya Ankara
<http://www.turkdermatoloji.org>

Saç Bitlenmesi

Saç bitlenmesi insan saçında yaşayan ve üreyen çok küçük (1-2 mm), kanatsız, kan emerek beslenen gri böceklerin neden olduğu özellikle ensede kaşıntı şikayeti ile görülen bir paraziter deri hastalığıdır. Kadınlarda erkekler göre daha sık görülür. Saç bitlenmesi, önlenemez ve tedavi edilebilir bir sağlık sorunudur. Ancak halen toplu yaşam yerlerindeki kişileri özellikle, okul çağı çocuğu, ailesi ve sosyal çevresinin sağlığını tehdit eden bir problemdir.

Saç biti nasıl yaşar?

Saç biti uçamaz ve zıplayamaz. Erişkin bitlerin yaşam süresi ortalama 30 gündür. Bu sürede dişi bitler günde yaklaşık 10 adet sirke adı verilen yumurtayı genellikle geceleri saç diplerine bırakır. Kıla sıkıca yapışık halde olan sirkeler tipik olarak başın arkasında enseye yakın ve kulakların arkasında yerleşirler. Optimum şartlarda (30°C ve %70 nemde) yaklaşık 8-9 günde yumurtalarından çıkan sirkeler görünür hal alırlar. Sonraki 9-12 günde olgunlaşırlar. Sirkeler insan vücudu dışında kumaş ve battaniye üzerinde 10 gün kadar canlı kalabilirken saç biti yalnızca 1-2 gün yaşayabilir ve evcil hayvanlar üzerinde yaşayamaz.

Saç biti kimlerde, nerelerde görülür?

Saç bitlenmesi daha çok çocuklarda görülür. Okullar, yurtlar gibi toplu yaşanan ve ortak eşya kullanılan kalabalık ortamlarda daha kolay bulaş olur. Kızlarda daha sıktır. Bozuk hijyen saç bitlenmesi için bir risk faktörü değildir.

Saç biti nasıl bulaşır?

Hasta bir kişi ile yakın fiziksel temas (kafadan kafaya) veya o kişiye ait tarak, fırça, eşarp, yastık, şapka ve tüylü oyuncaklar gibi paylaşılan kişisel eşyalarla bulaşır. Saç tarama veya kazak değiştirirken bitler hasta kişiden 1 metre uzaklığa bulaşabilirler.



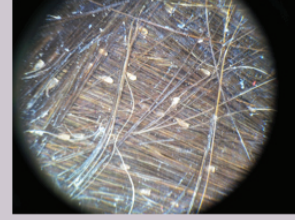
Saçlarda ince kepek benzeri sirkeler

Bitlenmeyi nasıl anlarız?

Bitlenmeyi gösteren ilk ipucu; saçlı deri, ense ve kulak arkasındaki kaşınma hissidir. Kaşınıtı, bitin salgısına karşı gelişmiş allerjik bir reaksiyondur. Biti tespit etmek için ense ve kulak arkasındaki saçlar dikkatle incelenmelidir. Bitler ışıktan kaçtıkları için yalnızca saç kılına sıkıca tutunmuş küçük yumurtalar (sirkeler) görülebilir.

Bit ve sirkeler ne ile karışır?

Sirkeler genellikle kepeklerle karıştırılır. Ancak kepekler saç teline hafifçe vurduğunda ayrılıp yere düşerler. Sirkeleri saç üzerinden parmakla ayırmak olanaksız gibidir.



Dermoskop ile saçlardaki sirkeler

Bit ve sirke nasıl saptanır?

Sirke veya bitleri tespit edebilmek için özel sık dişli taraklar kullanılabilir. Saçlar, dolaşık kısımları açıldıktan sonra kökünden ucuna kadar iyice taranmalı ve her seferinde tarakta bit veya sirke varlığı dikkatlice araştırılmalıdır. Tüm saçlar en az iki kez bu şekilde taranmalıdır. Bitleri görmek sirkeleri görmekten daha zordur çünkü bitler hareket edebilir ve saklanabilirler. Bu durumda tanı konulması için saçlı deri özel bir ışık altında doktor tarafından incelenmelidir. Saç biti tespit edilmesi çocuk ve ailesi için üzücü bir durum olabilir.

Bitlenmenin temizlikle ilgisi var mıdır?

Saç biti kirli veya hasta olmanın bir göstergesi değildir. Uygun tedavi ile saç bitinden kurtulunabilir. Saç biti ile ilişkili herhangi bir ciddi veya uzun dönem sağlık problemi yoktur.

Saç bitlenmesinde tedavi nasıl yapılır?

Saç bitlenmesi olan kişilerle temasta olan herkes muayene edilip hasta ile birlikte tedavi edilmelidirler. Hastaların bit veya sirke barındırabilecek kişisel eşyaları ortak kullanılmamalıdır.

Önceden ortak kullanılan eşyalar nasıl temizlenir?

temizlenir?

Fırça, tarak, şapka, baş örtüsü, yastık kılıfı, havlu gibi eşyalar sıcak suyla yıkanmalı, yıkanamayacak eşyalar kuru temizleme veya 2 hafta ağız kapatılmış plastik torbada bekletilerek bitler ve yumurtalar tamamen temizlenmelidir. Kilim, mobilya, döşek ve araba koltukları iyice vakumlanmalıdır. Saçların traş edilmesi mekanik temizleme yöntemi olarak tedavide yardımcı olabilir.